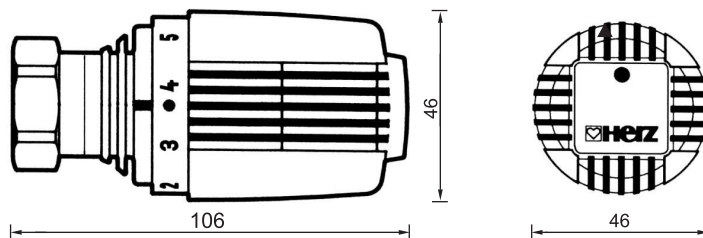
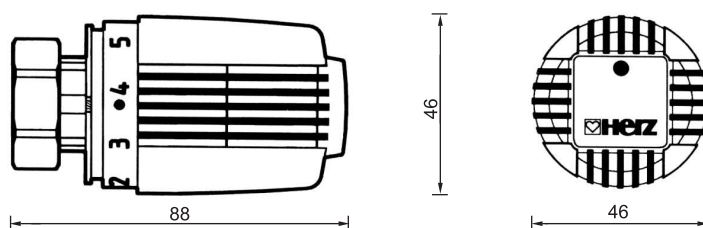


1 7260 99



HERZ termostat "D"

1 7260 98



HERZ termostat "H"

1 7260 98

**Termostat grzejnikowy z czujnikiem cieczowym (hydrosensor)**  
do bezpośredniego montażu na grzejnikach kompaktowych z gwintem przyłącznym M 30 x 1,5. Nastawne zabezpieczenie przed zamarznięciem z ograniczeniem i blokadą zakresu wartości zadanej

Wykonania

1 7260 99

**Termostat grzejnikowy z czujnikiem cieczowym (hydrosensor)**  
do bezpośredniego montażu na grzejnikach kompaktowych z obejmą zaciskową lub z mocowaniem na zatrzaski, z nastawnym zabezpieczeniem przed zamarznięciem, z ograniczeniem i blokadą zakresu wartości zadanej

Zakres nastaw: 6-28 °C

Zabezpieczenie przed zamarznięciem - nastawa na 6°C, oznaczenie na głowicy "✱"

Dane eksploatacyjne

Poprzez nastawianie odpowiednich znaków skali pokrętki na znacznik mogą być osiągnięte w przybliżeniu podane poniżej temperatury. Odchylenia rzędu kilku stopni (°C) są możliwe w zależności od sposobu montażu i wykonania instalacji.

Oznaczenie	✱	1	2	3	●	4	5	max
ok.°C	6	10	13	17,5	20	22	25	28

Możliwości nastaw

Skala pokrętki

Punkt komfortu cieplnego

Pomiędzy oznaczeniami "3" i "4" na pokrętłach znajduje się tzw. punkt komfortu cieplnego "●". Ustawienie pokrętła na ten punkt odpowiada temperaturze ok. 20°C i zapewnia optimum komfortu cieplnego oraz oszczędność energii.



Po zakończeniu okresu grzewczego należy całkowicie otworzyć termostat, przekręcając głowicę w lewo, w celu uniknięcia osadzania się w gnieździe zanieczyszczeń

Nastawa letnia "max"

Termostat spełnia rolę elementu czujnikowo-regulacyjnego. Poprzez zmianę objętości cieczy w czujniku poruszany jest tłoczek działający bezpośrednio na trzpień wkładki zaworu

Funkcja

## HERZ -Termostat "H" - 1 7260 98

Termostat HERZ 1 7260 98 jest montowany bezpośrednio na gwincie przyłączeniowym M 30 x 1,5 grzejnika kompaktowego z wbudowanym zaworem.

### Zastosowanie

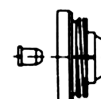
1. Odkręcić gwintowany kapturek lub zaślepkę zaworu
2. Całkowicie otworzyć głowicę termostatyczną - co odpowiada nastawie "max"; jak w stanie dostawy. Głowicę obrócić tak, aby występ wskaźnika był dobrze widoczny (skierowany w górę).
2. Nakrętkę złączną nasadzić na zawór i dokręcić kluczem widelkowym SW 30.
4. Sprawdzić działanie przez obrót pokrętki i nastawić żądaną temperaturę.

### Montaż

Nie wystawiać termostatów na bezpośrednie działanie promieni słonecznych lub silnie wydzielających ciepło urządzeń ( na przykład, telewizor). Jeżeli grzejnik jest zakryty (np. zasłonami) lub zabudowany, tworzy się strefa ciepła, w której termostat nie wyczuwa rzeczywistej temperatury pomieszczenia i dlatego nie można jej prawidłowo regulować.

W tym przypadku należy stosować termostaty HERZ ze zdalnym czujnikiem (7430) lub ze zdalnym nastawieniem (7330), które za pomocą pierścienia łączącego do termostatu (1 6357 01) są montowane na wbudowanym w grzejnik zaworze termostatycznym.

### Wskazówki eksploatacyjne



## HERZ-Termostat "D" - 1 7260 99

Termostat HERZ 1 7260 99 jest montowany bez łącznika, bezpośrednio na grzejniku kompaktowym z wbudowanym zaworem, za pomocą obejm zaciskowych lub mocowania na zatrzaski.

### Zastosowanie

1. Zdjąć z grzejnika pokrywę ochronną
2. Całkowicie otworzyć głowicę termostatyczną - co odpowiada nastawie "max", jak w stanie dostawy. Głowicę obrócić tak, aby występ wskaźnika był dobrze widoczny (skierowany w górę). W takiej pozycji nasadzić głowicę termostatyczną na zawór tak, aby żeberka zabezpieczenia przed wykręceniem weszły w wycięcia wkładki. Pierścień mocujący powinien być przy tym odsunięty w stronę pokrętki. Pierścień mocujący nasunąć, aż do oporu. Lekki opór należy pokonać.
3. Przesunąć pierścień mocujący w stronę grzejnika i przekręcić lekko w lewo, aż do wycucia oporu.
4. Pierścień mocujący docisnąć w stronę grzejnika i przekręcić lekko w prawo aż do wycucia oporu. Gwarantuje to pewne i stabilne umocowanie głowicy termostatycznej.
5. Sprawdzić działanie poprzez obrót pokrętki i nastawić żądaną temperaturę.

### Montaż

Nie wystawiać termostatów na bezpośrednie działanie promieni słonecznych lub silnie wydzielających ciepło urządzeń ( na przykład, telewizor). Jeżeli grzejnik jest zakryty (np. zasłonami) lub zabudowany, tworzy się strefa ciepła, w której termostat nie wyczuwa rzeczywistej temperatury pomieszczenia i dlatego nie można jej prawidłowo regulować.

W tym przypadku należy stosować termostaty HERZ ze zdalnym czujnikiem (7430) lub ze zdalnym nastawieniem (7330), które za pomocą pierścienia łączącego do termostatu (1 6362 11) są montowane na wbudowanym w grzejnik zaworze termostatycznym.

### Wskazówki eksploatacyjne

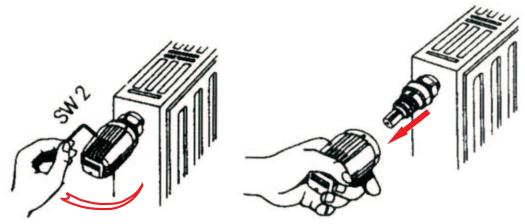


## Nastawianie w celu ograniczenia lub zablokowania zakresu wartości zadanej

### Zdjęcie pokrętki z głowicy termostatycznej

We wszystkich procesach nastawiania w celu ograniczenia lub zablokowania zakresu wartości zadanej należy zdjąć pokrętło.

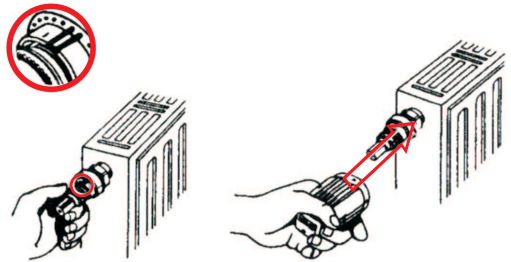
1. Wykręcić śrubę mocującą kluczem z trzpieniem sześciokątnym SW 2 (ok. 3 obrotów).
2. Pokrętło ustawić na ten znak, przy którym powinno nastąpić ograniczenie lub zablokowanie określonego zakresu temperatury. Przed zdjęciem pokrętki należy nastawić teraz cyfrę zaznaczyć, ponieważ po opisanym w poniższym tekście procesie nastawiania pokrętło musi zostać ponownie nałożone w tej samej pozycji.
3. Pokrętło zdjąć.



**UWAGA! Widoczny teraz element termostatyczny nie może zostać przestawiony (obrócony) ponieważ w przeciwnym razie nastąpi zmiana fabrycznie nastawionego zakresu temperatury i będzie wymagane ponowne nastawienie.**

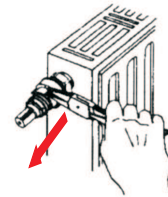
### Ponowne nastawienie

Na elemencie termostatycznym i części gwintowanej są naniesione barwne znaki, które odpowiadają fabrycznemu nastawieniu w położeniu „\*“ . Przy ponownym nastawieniu należy element termostatyczny wkręcić w część gwintowaną na tyle, aby oba barwne punkty znalazły się naprzeciwko siebie. Wtedy pokrętło tak nałożyć, aby znak „\*“ znalazł się nad występem wskaźnikowym.



### Ograniczenie lub zablokowanie zakresu temperatury

Następuje poprzez przestawienie kołków ograniczających znajdujących się w części wewnętrznej termostatu. Szczypce płaskie ułatwiają manipulację. Oba kołki ograniczające są umieszczone fabrycznie tak, że jest do dyspozycji cały zakres obrotu. Po dokonaniu nastawienia pokrętło wcisnąć na zatrzaski i śrubę mocującą lekko dokręcić



## System przyłączy do grzejników kompaktowych HERZ 3000

Jako połączenie grzejnika kompaktowego z rurami przyłącznymi proponujemy Państwu korpusy obejścia HERZ 3000 ze spustem i indywidualne zawory odcinające o figurze prostej i kątowej z nastawą wstępną i spustem. Elementy te umożliwiają przeprowadzenie każdego rodzaju montażu grzejnika.

Proszę pytać o arkusz znormalizowany HERZ 3000.