

Głowica termostatyczna HERZ

7230  
7260



EN 215

1 7230 06 **Termostat grzejnikowy z czujnikiem cieczowym** z mechanicznym zamknięciem (położenie "0"), nastawialnym zabezpieczeniem przed zamarznięciem, ograniczeniem i blokowaniem zakresu nastaw wartości zadanej. Biały kolor pokrętła.

7230

1 7260 06 **Termostat grzejnikowy z czujnikiem cieczowym** z automatycznym zabezpieczeniem przed zamarznięciem, ograniczeniem i blokowaniem zakresu nastaw wartości zadanej. Biały kolor pokrętła.

7260

Zakres nastaw: 7230: 0 - 28 °C  
7260: 6 - 28 °C  
Zabezpieczenie przed zamarznięciem: 6 °C

Dane eksploatacyjne

Termostat HERZ nie wymaga konserwacji.

Do montażu na wszystkich zaworach HERZ przystosowanych do termostatycznego sterowania.

Zastosowanie

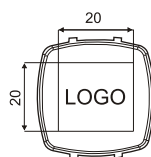
Numery artykułów i formę dostawy zaworów HERZ należy przyjmować z odpowiednich arkuszy znormalizowanych oraz Programu dostaw HERZ.

Termostat HERZ jest elementem czujnikowym i regulacyjnym. Poprzez zmianę objętości cieczy w czujniku poruszany jest tłoczek działający bezpośrednio na trzpień wkładki zaworu.

Sposób działania

Zatraskiwany klips na logo

Klips na LOGO



Klips na logo może być dostarczony (na zamówienie) także z LOGO zamawiającego.

Zmiany zastrzeżone w miarę postępu technicznego

Poprzez nastawianie odpowiednich znaków skali pokrętki na znacznik, mogą być osiągnięte w przybliżeniu podane niżej temperatury. Odchylenia rzędu kilku stopni ( °C) są możliwe w zależności od sposobu montażu i wykonania instalacji.

Oznaczenie	*	1	2	3	4	5	6
°C	6	9,5	13	16,5	20	23,5	28

**Możliwość nastawy**

**7230/7260**

Nastawa komfortu cieplnego "4" odpowiada temperaturze ok. 20 °C i zapewnia optimum komfortu cieplnego i oszczędności energii.

**Nastawa komfortu cieplnego "4"**

W pozycji "\*" zawór termostatyczny otwiera się samoczynnie przy temperaturze otoczenia ok. 6 °C, co zapobiega zamarznięciu instalacji.

**Zabezpieczenie przed zamarznięciem**

W pozycji "0" zawór termostatyczny jest całkowicie zamknięty i tym samym nie działa zabezpieczenie przed zamarznięciem.

**Odcięcie termostat 7230**

Po zakończeniu okresu grzewczego należy całkowicie otworzyć termostat przekręcając głowicę w lewo, w celu uniknięcia osadzenia się zanieczyszczeń w gnieździe zaworu.

**Nastawa letnia**

Zabezpieczenie stanowi obejmka zaciskowa montowana na nakrętce mocującej głowicy, art. nr 1 9552 03.

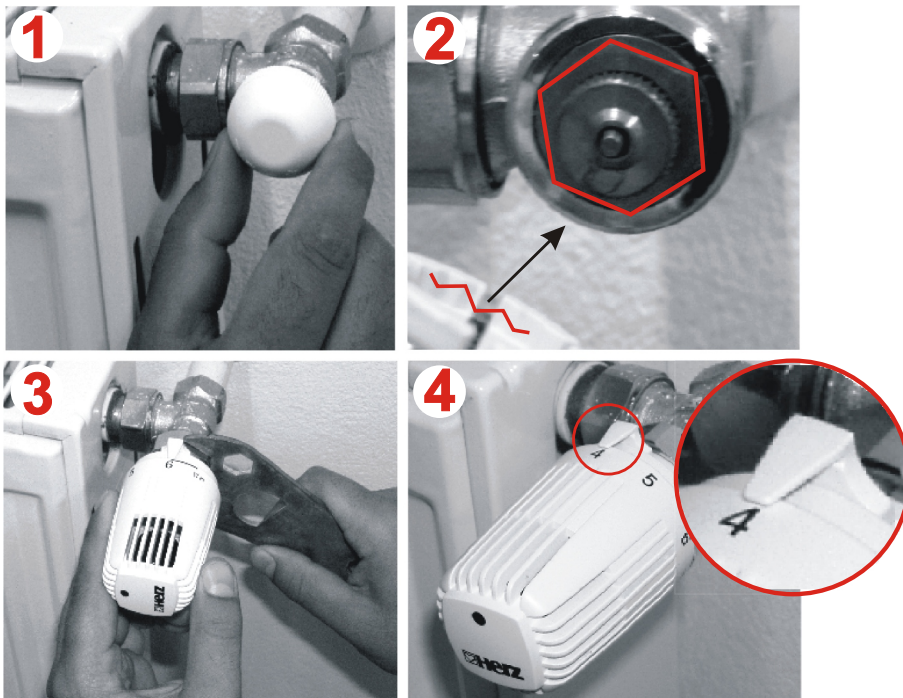
**Zabezpieczenie przed kradzieżą**

- 1 6640 00 Klucz uniwersalny, do otwierania obejm zabezpieczających
- 1 6807 90 Klucz montażowy HERZ-TS-90
- 1 9551 00 Szyft blokujący do ograniczenia i blokowania zakresu nastaw (2 szt.)
- 1 9552 03 Zabezpieczenia przed kradzieżą (obejmy z zatrzaskiem), otwieranie kluczem uniwersalnym 1 6640 00
- 1 7000 00 Klips na LOGO bez nadruku

**Osprzęt**

1. Odkręcić gwintowany kapturek lub napęd ręczny z zaworu.
2. Nałożyć głowicę termostatyczną na zawór w pozycji pełnego otwarcia (nastawa fabryczna) w taki sposób, aby zabezpieczenie przed przekręceniem się głowicy zatrzasknęło się na zaworze i aby znacznik był dobrze widoczny.
3. Nakręcić nakrętkę mocującą i dokręcić ją kluczem SW 30.
4. Sprawdzić działanie poprzez obrót pokrętkiem (np. pokrętło ustawione jest na pozycji 4 - nastawa komfortu cieplnego).

**Montaż**



Nie wystawiać termostatu na bezpośrednie działanie promieni słonecznych lub urządzeń wydzielających duże ilości ciepła (np. telewizor). Jeżeli grzejnik jest zakryty (zasłony) lub obudowany, tworzy się strefa ciepła, w której termostat nie wyczuwa rzeczywistej temperatury pomieszczenia i dlatego nie można jej regulować. W takim przypadku należy stosować termostaty HERZ ze zdalnym czujnikiem lub ze zdalnym nastawianiem.

**934** . Termostat HERZ ze zdalnym nastawianiem

**935** .

**7430** Termostat HERZ ze zdalnym czujnikiem, z odcięciem w pozycji "0"

**7460** Termostat HERZ ze zdalnym czujnikiem, z automatycznym zabezpieczeniem przed zamrożeniem

Dokładne dane techniczne tych produktów podają odpowiednie arkusze znormalizowane.

## Wskazówki montażowe



Poprzez odpowiednie osadzenie jednego lub dwóch sztyftów ograniczających można w sposób niedostępny i niewidoczny dla osób niepowołanych ograniczyć lub zablokować zakres wartości zadanej temperatury. Sztyfty stanowią dodatkowe wyposażenie głowicy, art. nr: 1 9551 00 ( 2 szt.).

### Sposób ograniczania lub blokady

Po stronie spodniej głowicy w cokole znajduje się pierścień z otworami do osadzania sztyftów ograniczających.

- Ustawić pokrętkę w żądanej pozycji ograniczenia lub blokady.
- Na skali pokrętki między pozycjami 6 i 11 znajduje się kreska oznaczająca miejsce osadzenia sztyftu. Należy przy tym zastosować następujące zasady ograniczenia temperatury:
- ustawić pokrętkę w żądanej pozycji (rys. 1)
- ograniczenie maksymalnej temperatury:  
Sztyft osadzić w otworze znajdującym się przy lewym końcu kreski (rys. 2)
- Ograniczenie minimalnej temperatury:  
Sztyft osadzić w otworze znajdującym się przy prawym końcu kreski (rys. 3)
- Blokada nastawy:  
Osadzić sztyfty blokujące po obu stronach kreski (rys. 4)
- Sztyfty blokujące należy wsunąć aż do wycucia oporu (zgrubienia). Sztyft można wyciągnąć za pomocą odpowiednich narzędzi (szczypce itp.)

