

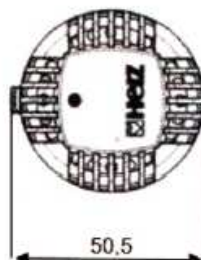
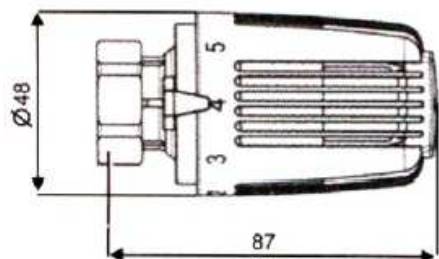
HERZ THERMOSTAT

Głowica termostatyczna z czujnikiem cieczowym o zakresie nastaw 16-28 °C

Arkuszy znormalizowany

1-7260-40

Wydanie 0406



1 7260 40

Głowica termostatyczna HERZ



1 7260 40

Termostat grzejnikowy z czujnikiem cieczowym o zakresie nastaw 16-28 °C z ograniczeniem i blokowaniem zakresu nastaw wartości zadanej. Biały kolor pokrętki.

1 7260 40

Zakres nastaw: **16 – 28 °C**
Termostat nie wymaga konserwacji

Dane eksploatacyjne

Do montażu na wszystkich zaworach HERZ przystosowanych do termostatycznego sterowania.

Zastosowanie

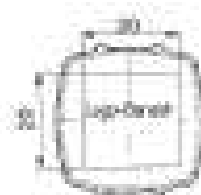
Numery artykułów i formę dostawy zaworów HERZ należy przyjmować z odpowiednich arkuszy znormalizowanych oraz Programu dostaw HERZ

Termostat jest elementem czujnikowym i regulacyjnym.
Poprzez zmianę objętości cieczy w czujniku poruszany jest tłoczek działający bezpośrednio na trzpień wkładki zaworu.

Sposób działania

Zatraskiwany klips na logo

Klips na LOGO



Klips na logo może być dostarczany (na zamówienie) także z LOGO zamawiającego.

HERZ

Armatura i Systemy Grzewcze
Spółka z o.o

32-020 Wieliczka, ul. A. Grottgera 58
tel. 012 289-02-20; fax 012 289-02-21
www.herz.com.pl
e-mail: centrala@herz.com.pl



Poprzez nastawianie odpowiednich znaków skali pokrętle na znacznik, mogą być osiągnięte w przybliżeniu podane niżej temperatury. Odchylenia rzędu kilku stopni (C) są możliwe w zależności od sposobu montażu i wykonania instalacji.

Oznaczenie	2,75	3	4	5	6
°C	16	16,5	20	23,5	28

Możliwość nastawy

Nastawa komfortu ciepłego „4” odpowiada temperaturze ok. 20 °C i zapewnia optimum komfortu ciepłego i oszczędności energii.

Nastawa komfortu ciepłego „4”

Po zakończeniu okresu grzewczego należy całkowicie otworzyć termostat przekręcając głowicę w lewo, w celu uniknięcia osadzania się zanieczyszczeń w gnieździe zaworu.

Nastawa letnia

Zabezpieczenie stanowi obejma zaciskowa montowana na nakrętce mocującej głowicy, art. nr 1 9552 03.

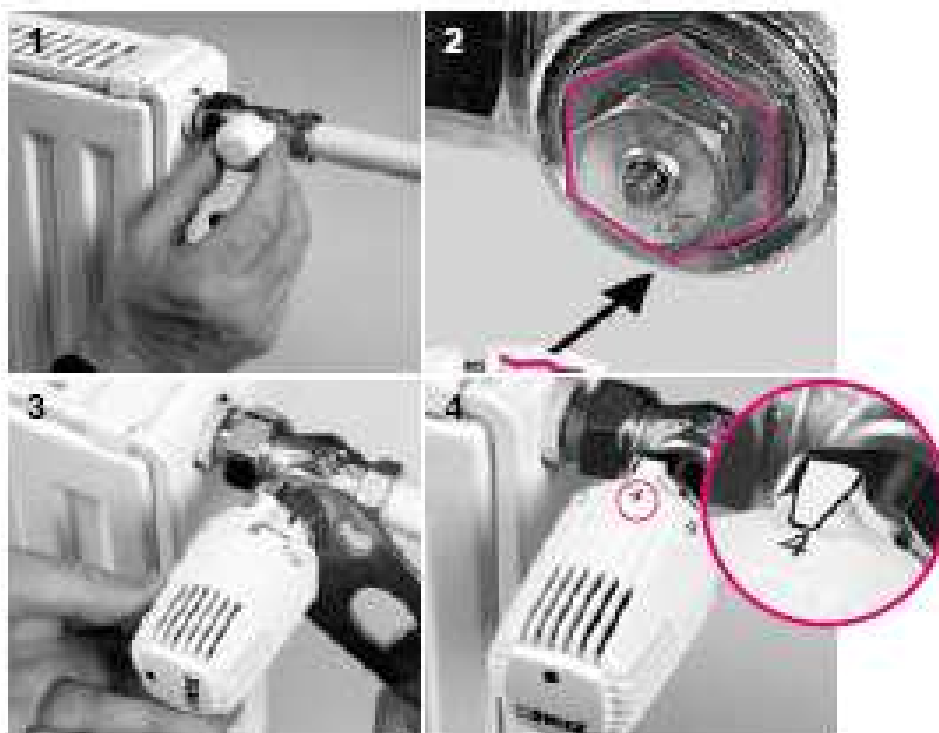
Zabezpieczenie przed kradzieżą

- 1 6640 00 Klucz uniwersalny, do otwierania obejm zabezpieczających
- 1 6807 90 Klucz montażowy HERZ-TS-90
- 1 9551 00 Szyft blokujący do ograniczania i blokowania zakresu nastaw (2 szt.)
- 1 9552 03 Zabezpieczenie przed kradzieżą (obejmy z zatrzaskiem), otwieranie kluczem uniwersalnym 1 6640 00
- 1 7000 00 Klips na LOGO bez nadruku

Osprzęt

1. Odkręcić gwintowany kapturek lub napęd ręczny z zaworu.
2. Nałożyć głowicę termostatyczną na zawór w pozycji pełnego otwarcia (nastawa fabryczna) w taki sposób, aby zabezpieczenie przed przekręceniem się głowicy zatrzasknęło się na zaworze i aby znacznik był dobrze widoczny.
3. Nakręcić nakrętkę mocującą i dokręcić ją kluczem SW 30.
4. Sprawdzić działanie poprzez obrót pokrętle (np. pokrętko ustawione jest na pozycji „4” - nastawa komfortu ciepłego).

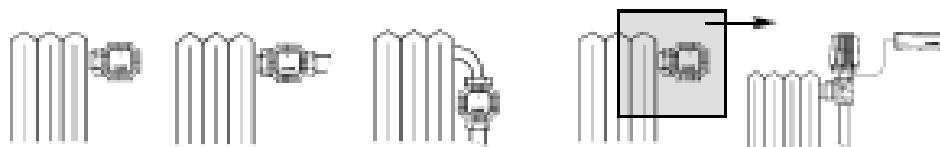
Montaż



Nie wystawiać termostatu na bezpośrednie działanie promieni słonecznych lub urządzeń wydzielających duże ilości ciepła (np. telewizor). Jeżeli grzejnik jest zakryty (zasłony) lub obudowany, tworzy się strefa ciepła, w której termostat nie wyczuwa rzeczywistej temperatury pomieszczenia i dlatego nie można jej regulować. W takim przypadku należy stosować termostaty HERZ ze zdalnym czujnikiem lub ze zdalnym nastawianiem.

7430/7460 Termostat ze zdalnym czujnikiem
934./935. Termostat ze zdalnym nastawianiem

Dokładne dane techniczne tych produktów podają odpowiednie arkusze znormalizowane.



Wskazówki montażowe

Ukryte ograniczenie lub blokada

Poprzez odpowiednie osadzenie jednego lub dwóch sztyftów ograniczających można w sposób niedostępny i niewidoczny dla osób niepowołanych ograniczyć lub zablokować zakres wartości zadanej temperatury. Sztyfty stanowią dodatkowe wyposażenie głowicy, art. nr 1 9551 00 (2 szt.).

Sposób ograniczania lub blokady

Po stronie spodniej głowicy w cokole znajduje się pierścień z otworami do osadzania sztyftów ograniczających.

- Ustawić pokrętkę w żądanej pozycji ograniczenia lub blokady.
- Na skali pokrętki poza pozycją 6 znajduje się kreska oznaczająca miejsce osadzenia sztyftu. Należy przy tym zastosować następujące zasady ograniczenia temperatury:
- Ustawić pokrętkę w żądanej pozycji (rys. 1).
- Ograniczenie maksymalnej temperatury: sztyft osadzić w otworze znajdującym się przy lewym końcu kreski (rys. 2).
- Ograniczenie minimalnej temperatury: sztyft osadzić w otworze znajdującym się przy prawym końcu kreski (rys. 3).
- **Uwaga:** W tym wykonaniu głowicy nie można ustawić temperatury niższej niż 16 °C.
- Blokada nastawy: Osadzić sztyfty blokujące po obu stronach kreski (rys. 4).
- Sztyfty blokujące należy wsunąć aż do wycucia oporu (zgrubienia). Sztyft można wyciągnąć za pomocą odpowiednich narzędzi (np. szczypce).

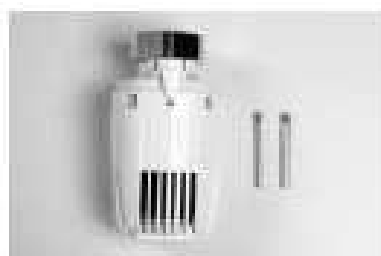


Bild 1



Bild 2



Bild 3



Bild 4